

Con l'avvento di HTML5 le pagine web possono utilizzare un tipo specifico di carattere tipografico (da ora in poi chiamato “font”) indipendentemente dal fatto che esso sia installato o meno sul computer su cui è visualizzata la pagina; ciò permette al nostro lavoro di avere un maggior impatto visivo senza grandi difficoltà da parte nostra; vediamo come ottenere questo effetto.

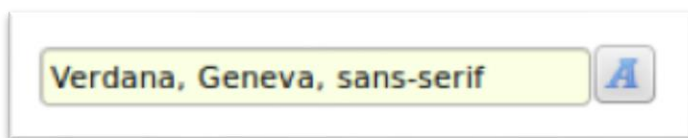


Figura 1

In tutti i tipi di contenuto, che si possono creare con Ardora, vi è la possibilità di scegliere il tipo di font da utilizzare (figura 1).



Cliccando sul pulsante "A" si aprirà una finestra che ci consentirà di scegliere il font che desideriamo e questo per quasi ogni sezione e settore del programma.

In questa finestra ci sono due gruppi di font (figura 2):

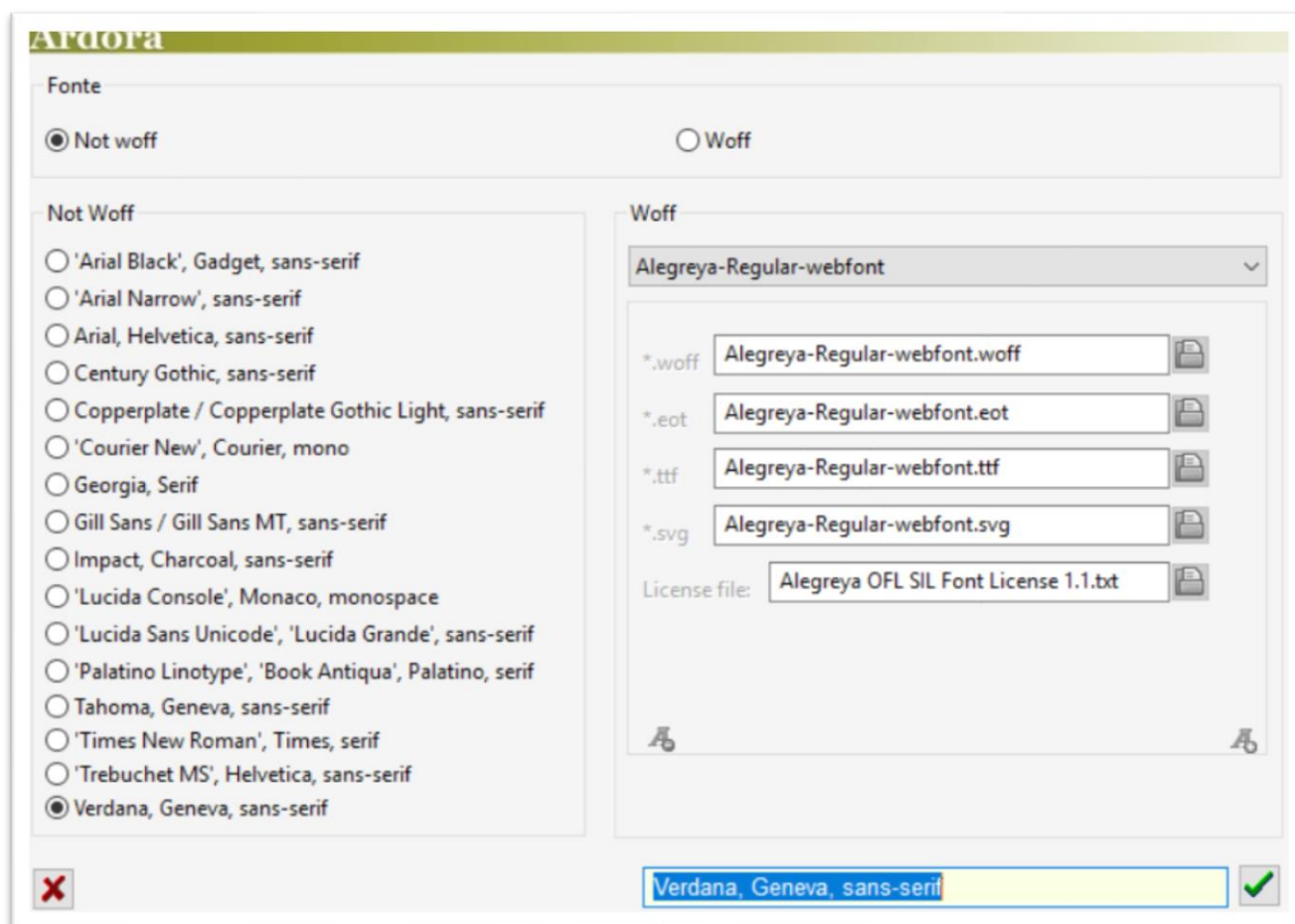


Figura 2

**Not Woff:** sono tipi di font che non richiedono alcuno particolare file aggiuntivo; quelli che sono stati inclusi in Ardora sono garantiti per avere lo stesso aspetto indipendentemente dal browser, dal sistema operativo o dal dispositivo usato per la visualizzazione.

**Woff** (Web Open Font Format): questi formati, progettati per essere utilizzati nelle pagine Web, garantiscono che i contenuti siano "visualizzati" con lo stesso aspetto tipografico anche se il font impiegato non è direttamente installato sul computer o sul dispositivo in uso.

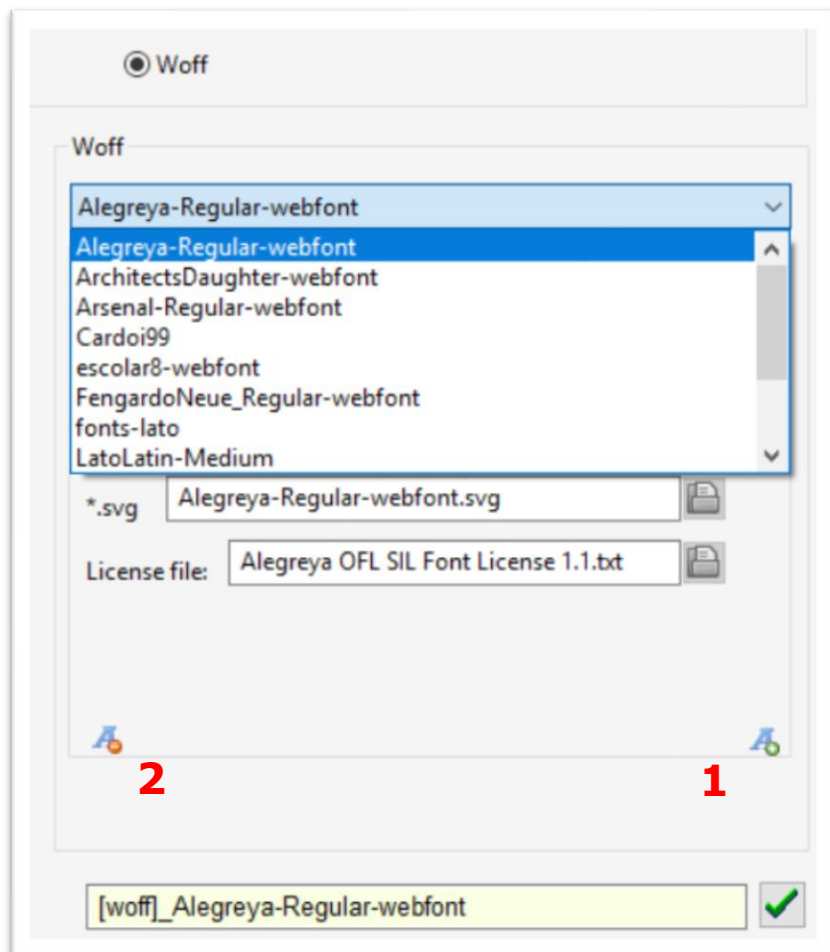
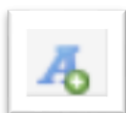


Figura 3

dei collaboratori di Ardora.

Per aggiungere o rimuovere dei font di tipo "Woff" si utilizzeranno i pulsanti individuati dai numeri 1 e 2 (figura 3).



Facendo clic sul pulsante "Aggiungi font" (numero 1, figura 3), la finestra assumerà l'aspetto che si può vedere in figura 4.

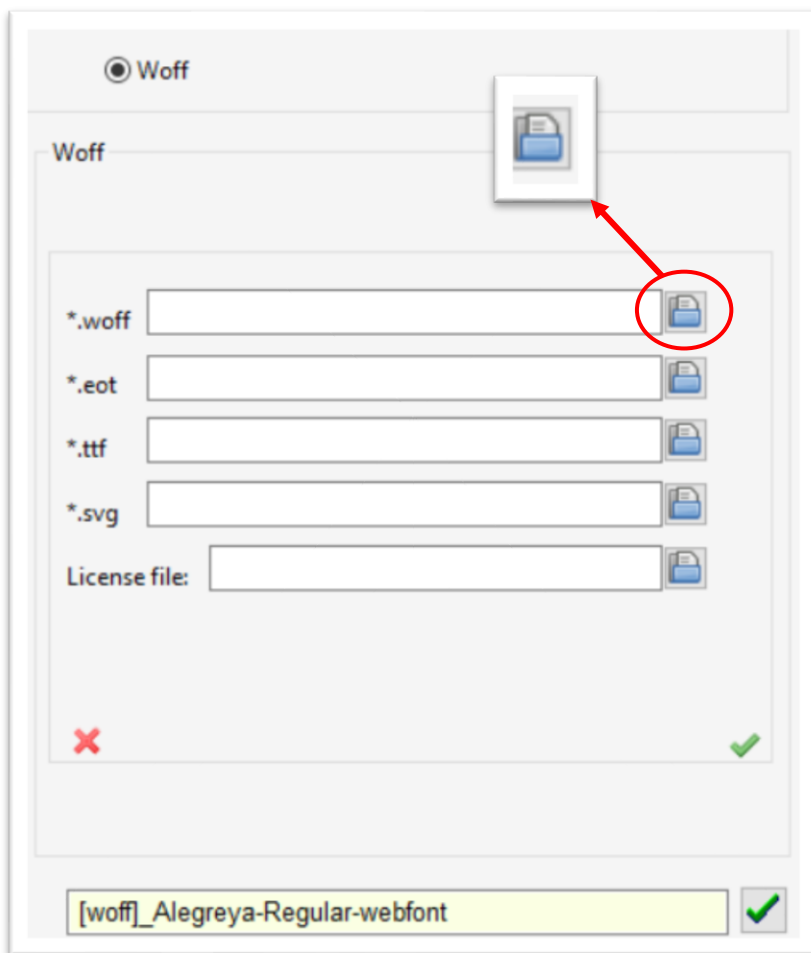


Figura 4

Cliccando sull'icona della "cartellina blu" (figura 4) si può cercare nel proprio computer un set di font "Woff" e allegarlo.

In questo modo avremo la garanzia che, nonostante non tutti i browser e i dispositivi si adattino ancora allo standard HTML5, il contenuto sarà visualizzato correttamente.

È importante includere il "File di licenza" del font prescelto poiché sarà distribuito insieme ai contenuti prodotti con il software.

Ricordarsi che la distribuzione di file, diversi da quelli forniti da

Ardora, avviene sotto la propria responsabilità individuale e non è in alcun modo imputabile ad ©Ardora.

In internet è possibile trovare dei set di caratteri "Woff" tramite piattaforme specializzate, come può essere "fontsqurrel" (<https://www.fontsqurrel.com/>); vedi figura 5 e 6 nella prossima pagina.

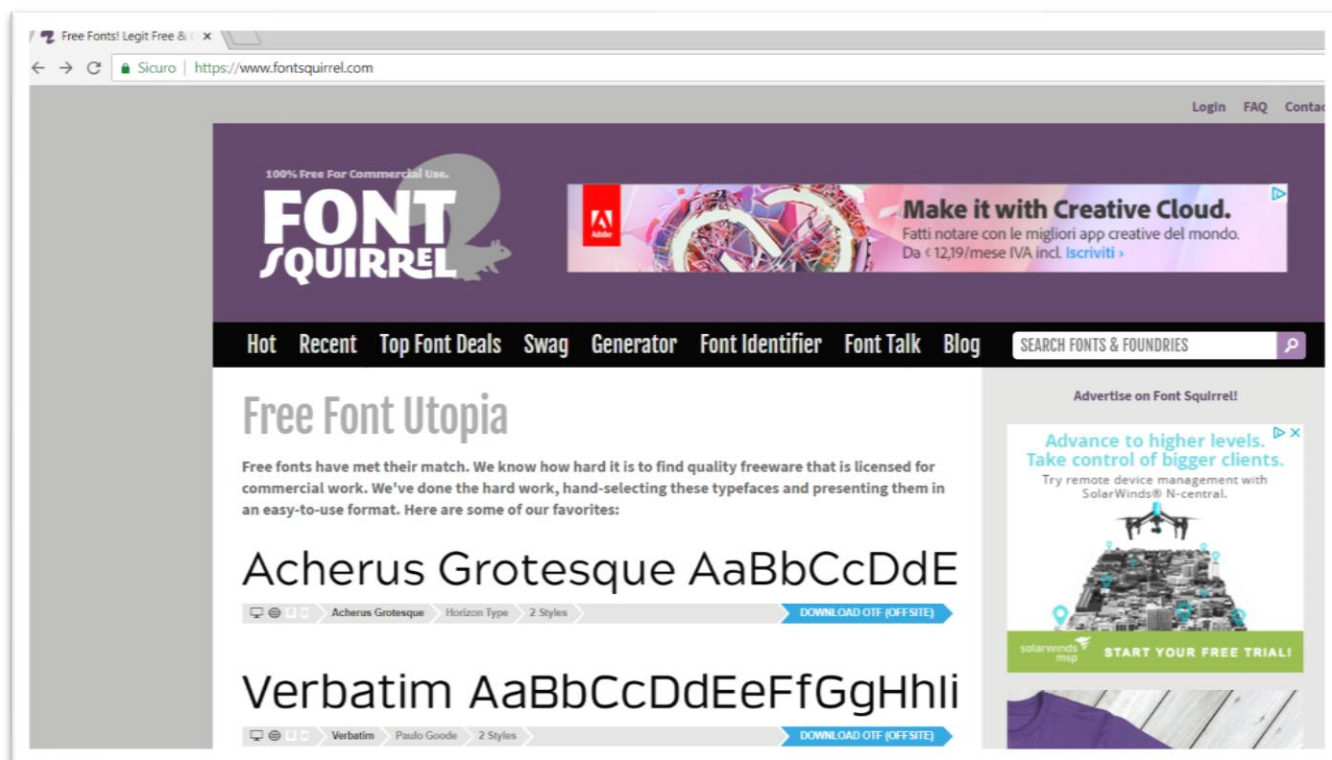


Figura 5

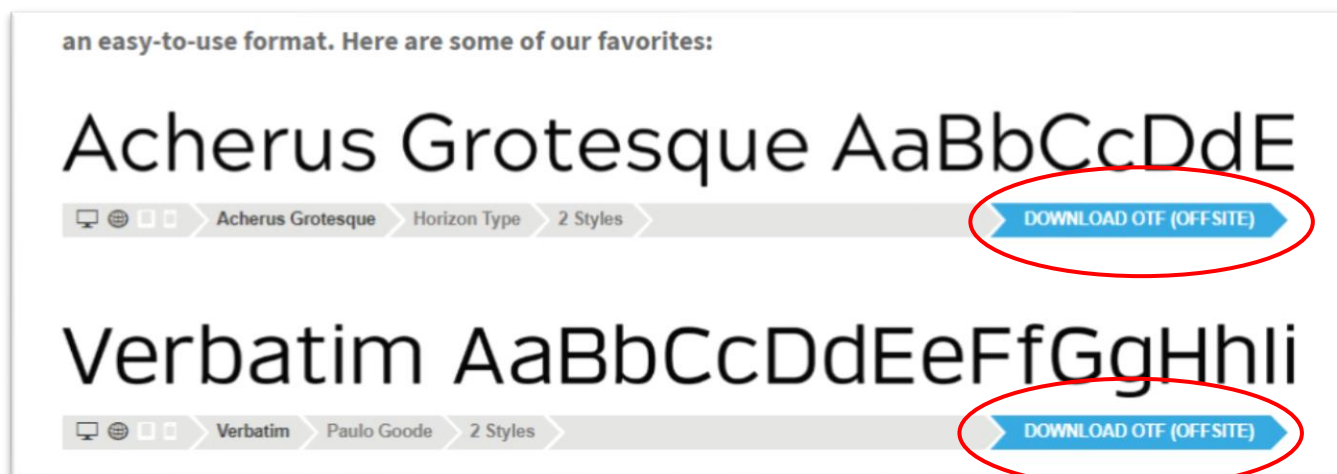


Figura 6

Cliccando sul pulsante blu (figura 6) si può effettuare il download del set di caratteri desiderato.

Nota che nella colonna di destra del sito è possibile fare una "ricerca" dei soli "font" adatti per il web (webfont); vedi figura 7.

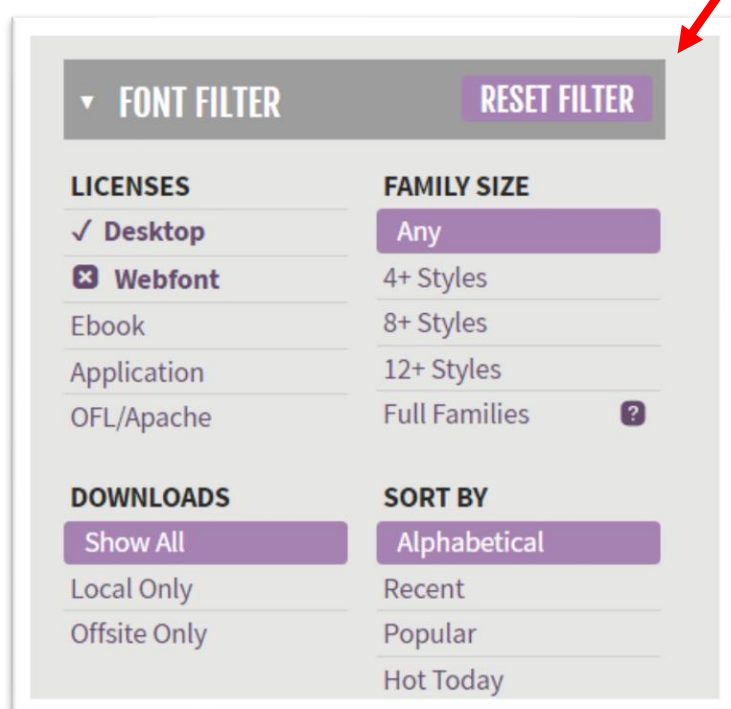
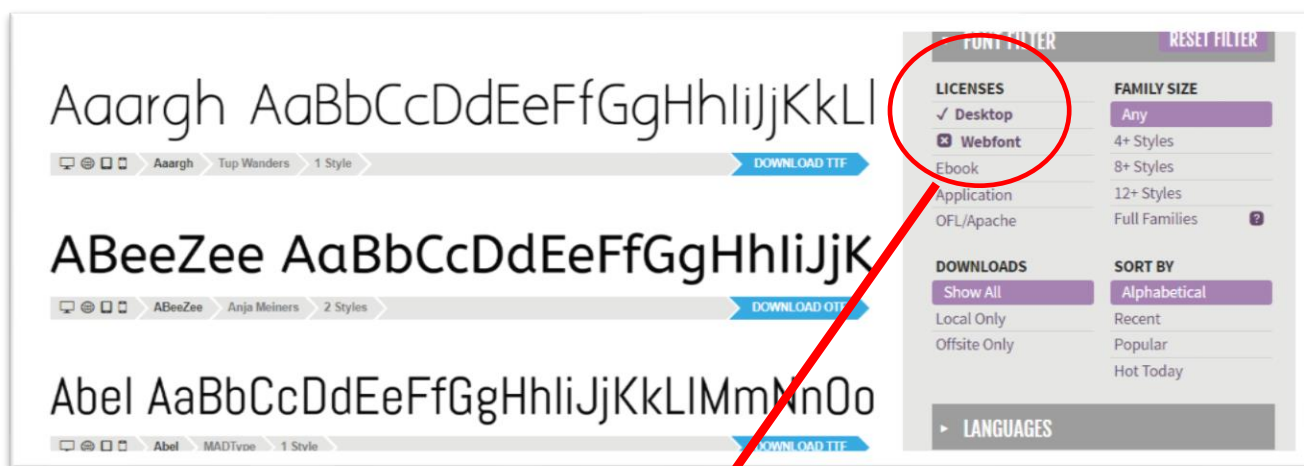


Figura 7

Scaricando il font prescelto si otterrà un file zip che normalmente include il file sorgente (un file otf) e un file con la licenza d'uso.

È anche possibile convertire un set di caratteri, che già possediamo, in caratteri “Woff”.

Sempre dal sito “fontsquirel” cliccare sul pulsante “GENERATOR” (nella prossima pagina *figura 8*).

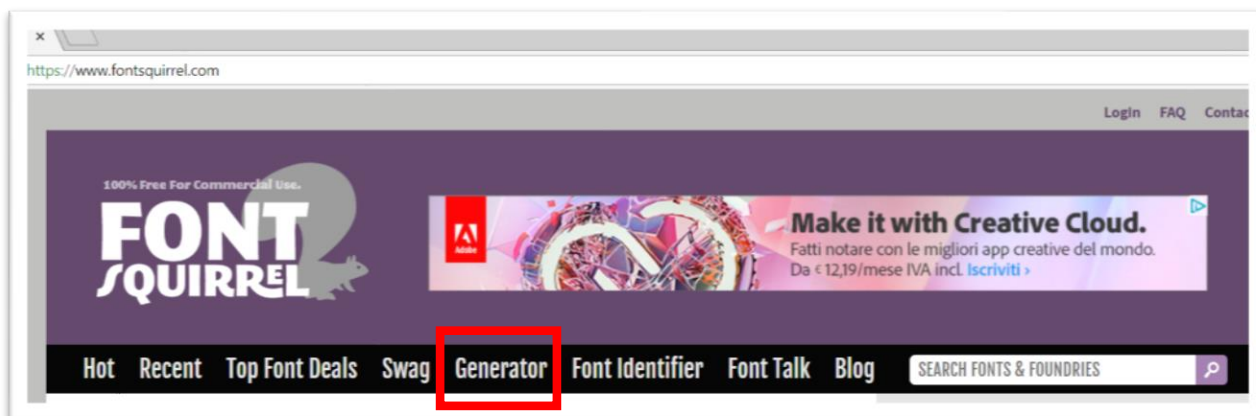


Figura 8

Si aprirà una finestra entro alla quale vi è un pulsante (UPLOAD FONTS) per caricare il nostro set di caratteri (figura 9).

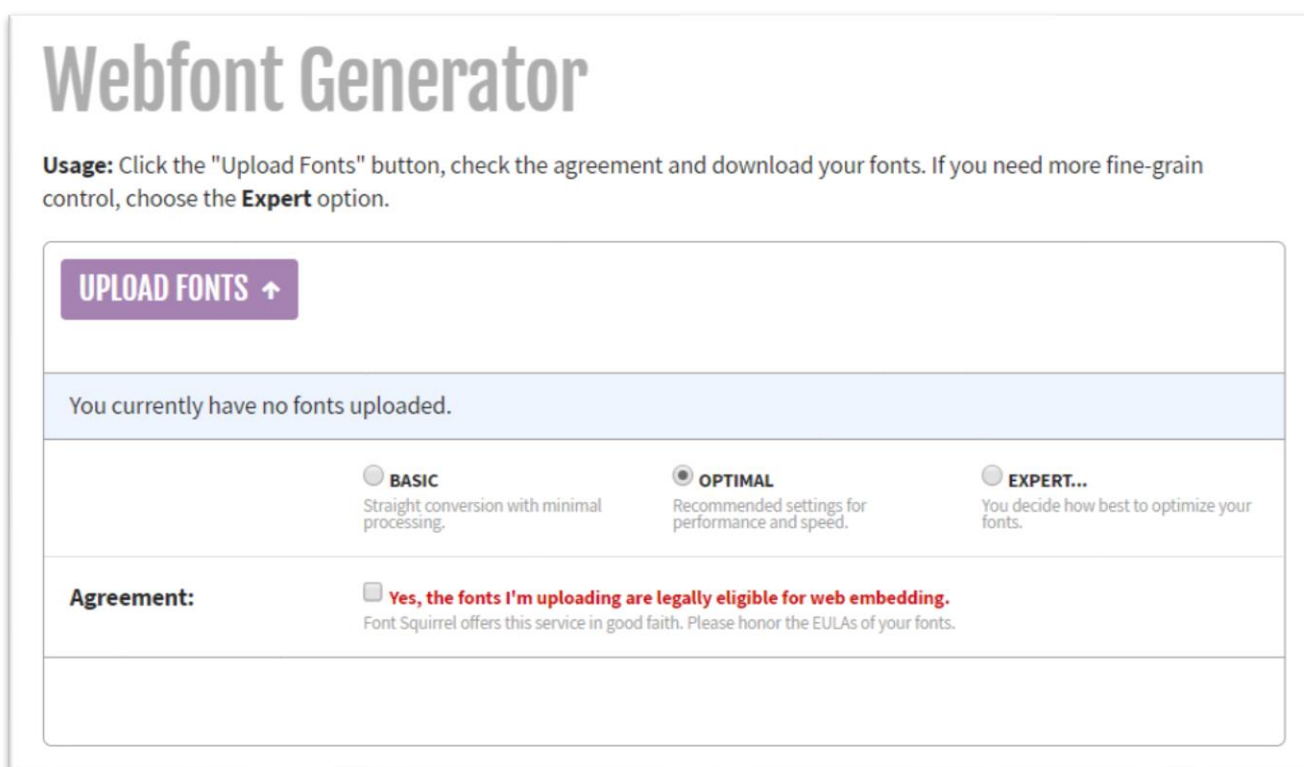
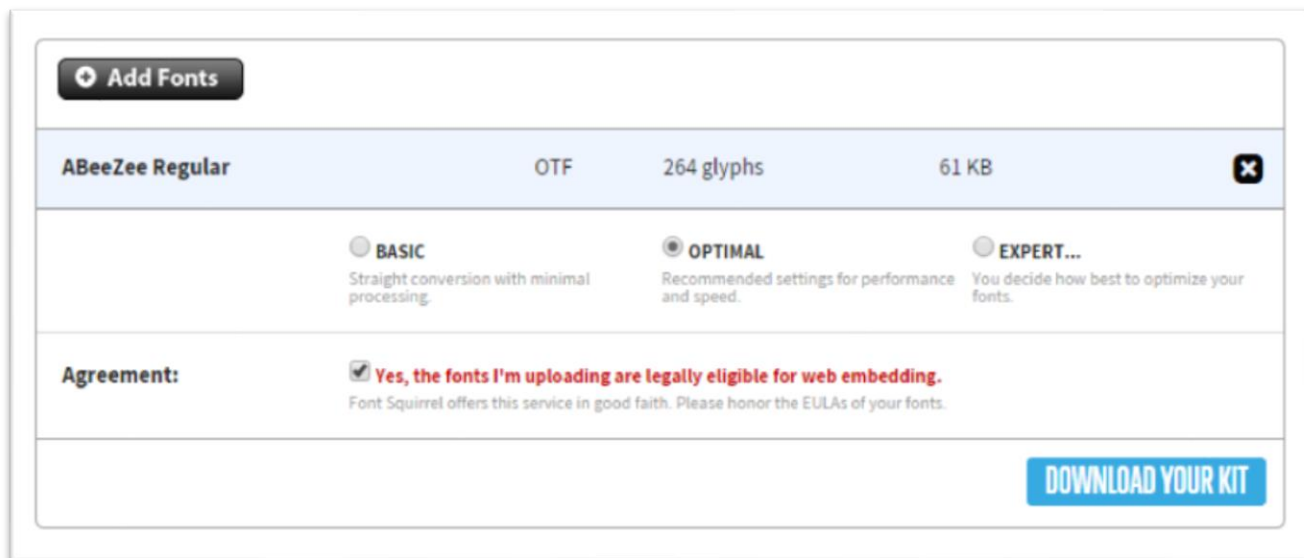


Figura 9

Se il set di caratteri può essere convertito, in basso a destra apparirà un pulsante con sfondo azzurro, dal nome “DOWNLOAD YOUR KIT” (figura 10).



Font Name	Format	Glyphs	Size	Actions		
ABeeZee Regular	OTF	264 glyphs	61 KB	<input checked="" type="radio"/> BASIC Straight conversion with minimal processing.	<input type="radio"/> OPTIMAL Recommended settings for performance and speed.	<input type="radio"/> EXPERT... You decide how best to optimize your fonts.

**Agreement:**  **Yes, the fonts I'm uploading are legally eligible for web embedding.**  
Font Squirrel offers this service in good faith. Please honor the EULAs of your fonts.

[DOWNLOAD YOUR KIT](#)

Figura 10

Selezionare la casella "Yes, the fonts I'm uploading are legally eligible for web embedding" per controllare la licenza del font.

Alla fine del processo cliccare sul pulsante blu "DOWNLOAD YOUR KIT" con il quale si otterrà un file zip che si dovrà inserire nella cartella apposita presente nel software Ardora; il file zip deve essere "decompressato" (unzip).

**IMPORTANTE:** questi tipi di font si trovano in Ardora nella cartella "Arquivos", nella sottocartella "Woff"; è qui che si deve aggiungere la cartella del nuovo font.

Se si desidera prendere un font da un altro luogo, per esempio da un altro computer su cui vi è il software Ardora al quale era già stato aggiunto un set di caratteri, agire come segue:

aprire la cartella "Arquivos" del "computer 1", copiare l'intera cartella "woff" e incollarla nel "computer 2" nel medesimo percorso (Ardora/Arquivos), sostituendo la cartella esistente.

NON è consigliabile, infatti, modificare direttamente il contenuto di queste cartelle.