

Actividade na que o usuario ha de completar os algoritmos horizontais de operacións básicas na parte superior esquerda (???=?):

Efectúa as seguintes operacións:

???=?

5	3	-	15	2	4	2	:	2
10	16	:	6	7	4	x	2	x
+	12	2	11	9	4	:	2	-
5	8	4	2	8	5	+	1	3

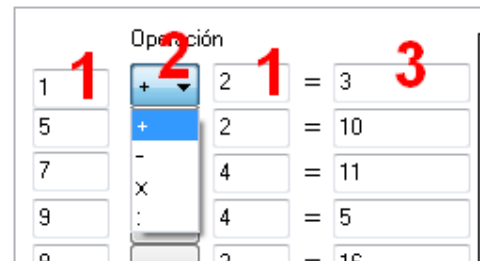
ACIERTOS:
0/0

José M. Boo

Na pestana "Actividade" atopamos:

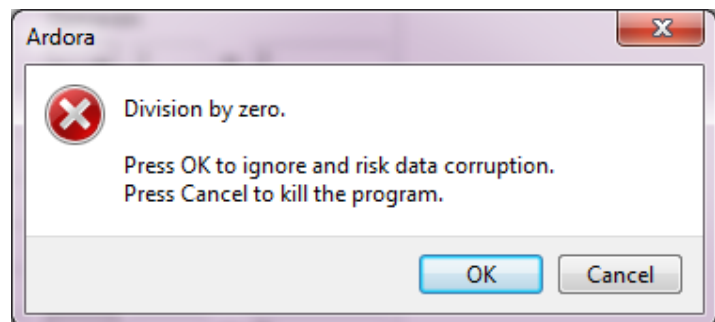
ZONA 1

Nesta zona introduciremos as operacións. Poderemos facelo nas filas da zona esquerda ou dereita indistintamente. Nos campos (1) introduciremos os números a operar, coa lista despregable (2) escolleremos unha das 4 operacións básicas, e o campo (3) xa non hai que enchelo pois Ardora calcula o resultado de forma automática. Nestes campos tamén poderemos introducir números positivos e negativos, pero nunca números decimais ou fraccións; a actividade só admite números enteiros.

1 Introduzca las operaciones

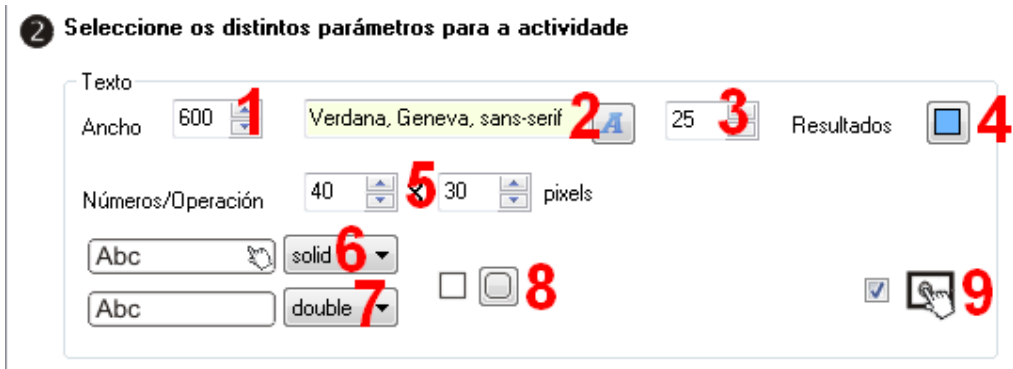
Cando usemos a operación da división, é conveniente introducir primeiro dividendo e divisor e por último seleccionar o operador na lista despregable, pois cando unha cela está baleira, o programa lle asigna por defecto o valor cero. Se escribimos o só o dividendo e logo eliximos a operación de división, Ardora fai o cálculo de forma automática e divide entre cero (= infinito) polo que mostrará unha mensaxe de erro:

Por outra parte tamén habemos de contemplar que é posible que a elección, por parte do alumno, de distintos operadores de distinta forma á que nós detallamos pode levar a que a actividade non poida ser contemplada.



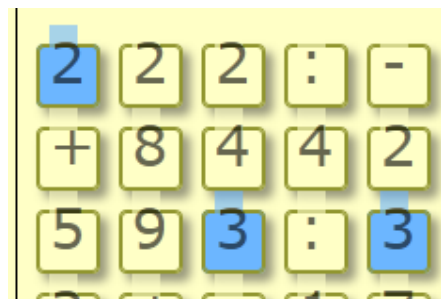
Observe que os números "resultado" aparecen na cor que vostede indique neste apartado da zona 2.

ZONA 2

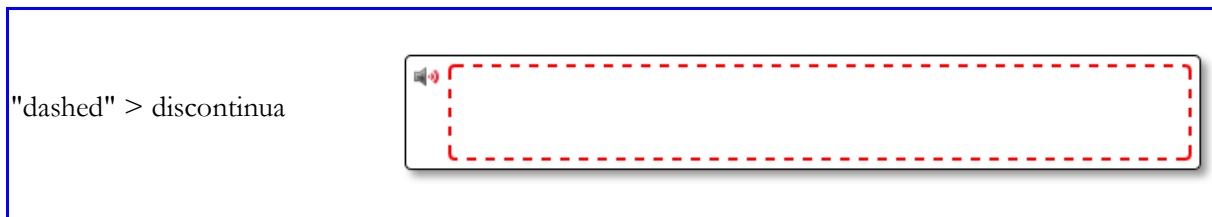


No campo (1) axustaremos o ancho da área de traballo da actividade; os números e operadores adaptaranse a este ancho e o alto calcularao Ardora automaticamente aumentando ou diminuíndo o necesario para que caiban todos os recadros. Máis á dereita elixiremos o tipo (2) e o tamaño (3) da fonte que terán os números e operacións do interior dos recadros. É conveniente que os resultados das operacións teñan unha cor distinta ao resto dos elementos do algoritmo; esta cor de fondo para os recadros dos resultados elixirémolo no campo (4).

Nos campos (5) axustaremos o ancho e o alto dos recadros que van conter os números e as operacións. Habemos de coordinar este tamaño co tamaño de fonte introducido no campo (3), pois se é demasiado pequeno vai dar lugar para os efectos estraños entre celas como este:



Na lista despregable (6) escolleremos o tipo de liña dos recadros cando estes estean seleccionados e na lista (7) o tipo de liña que terán mentres non se seleccionen:



"dotted" > de puntos



"double" > dobre grosa



"groove" > fina



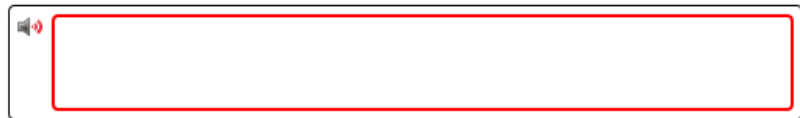
"none" > sen liña



"ridge" > reberetado fino



"solid" > sólida



Finalmente, os botóns (8) son para redondear as esquinas de todos os recadros da actividade, e marcando a casa (9) faremos compatible a actividade con dispositivos de pantalla táctil.